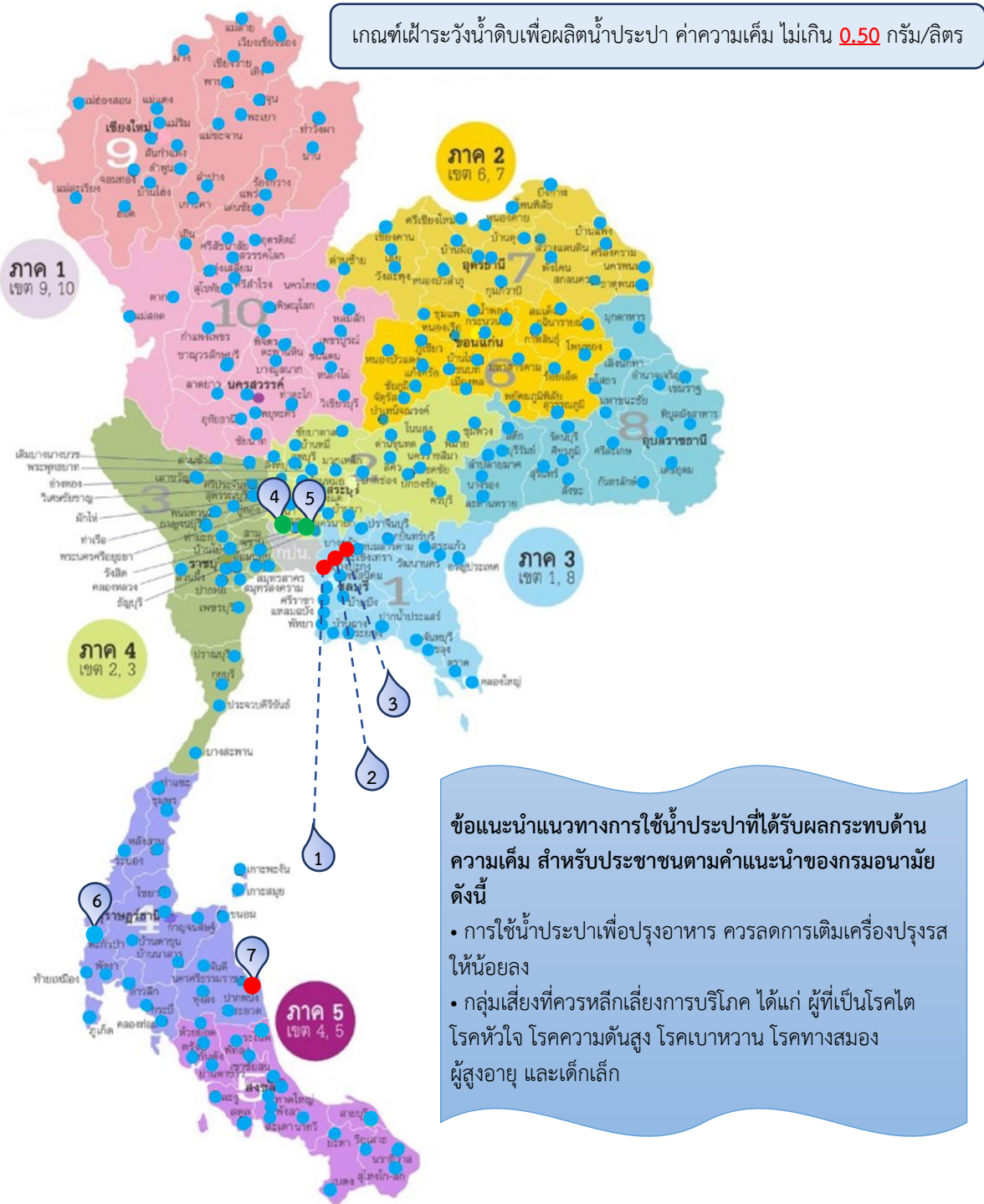


จากสถานการณ์น้ำทะเลหนุนสูง ทำให้น้ำเค็มรุกเข้ามาส่งผลกระทบต่อคุณภาพน้ำดิบของแหล่งน้ำที่ใช้ผลิตน้ำประปา ปัจจุบันมี กปภ.สาขา ที่ได้รับผลกระทบด้านความเค็ม จำนวน 7 แห่ง ได้แก่ บางปะกง บางคล้า ฉะเชิงเทรา ปทุมธานี ัญบุรี ตะกั่วป่า และปากพนัง

กปภ.สาขา 7 แห่ง ที่เฝ้าระวังค่าความเค็มจากน้ำทะเลหนุน

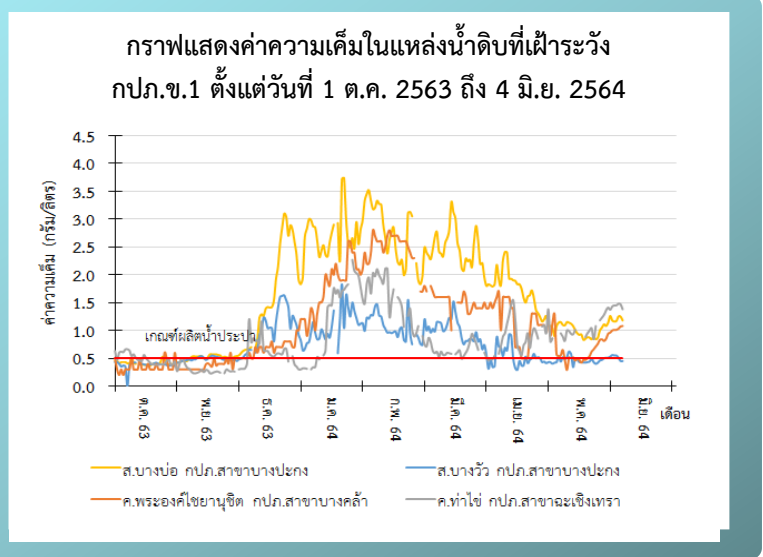


ข้อเสนอแนะแนวทางการใช้น้ำประปาที่ได้รับผลกระทบด้านความเค็ม สำหรับประชาชนตามคำแนะนำของกรมอนามัย ดังนี้

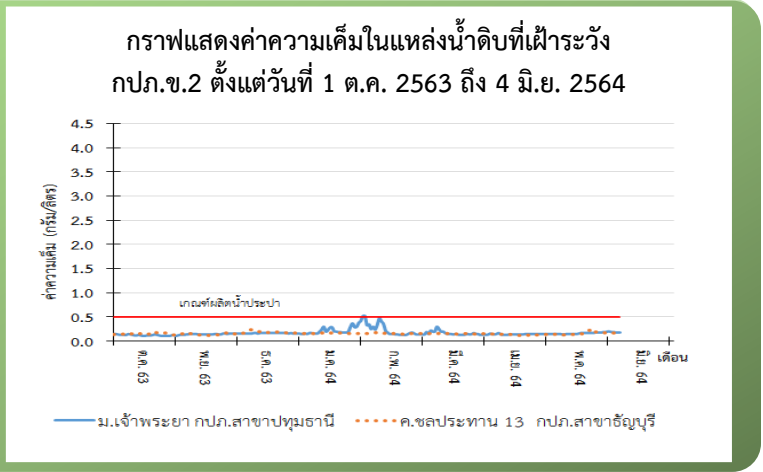
- การใช้น้ำประปาเพื่อปรุงอาหาร ควรลดการเติมเครื่องปรุงรสให้น้อยลง
- กลุ่มเสี่ยงที่ควรหลีกเลี่ยงการบริโภค ได้แก่ ผู้ที่เป็นโรคไต โรคหัวใจ โรคความดันสูง โรคเบาหวาน โรคทางสมอง ผู้สูงอายุ และเด็กเล็ก

ข้อมูลคุณภาพน้ำดิบรายวัน ตั้งแต่ 29 พ.ค. ถึง 4 มิ.ย. 2564

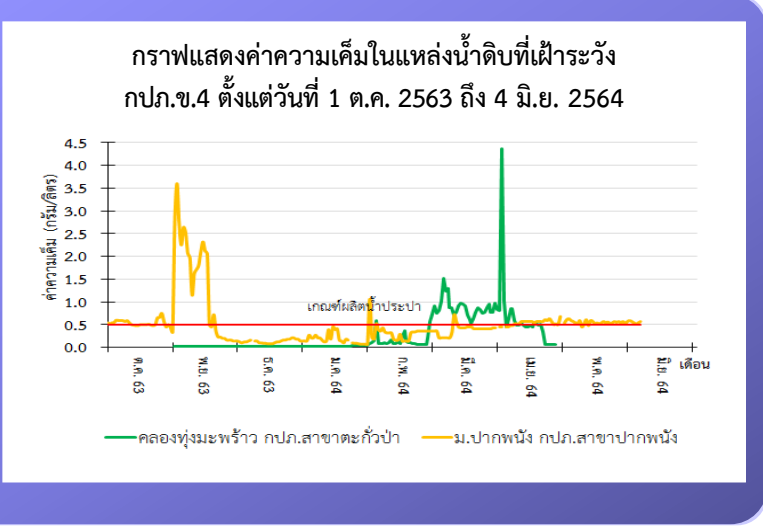
- #### กปภ.ข.1
- กปภ.สาขาบางปะกง**
 - สระพักน้ำดิบบางบ่อ (รับน้ำดิบจากคลองพระองค์ไชยานุชิต) ค่าความเค็ม **1.16 - 1.26** กรัม/ลิตร
 - สระพักน้ำดิบบางวัว (รับน้ำดิบจากคลองพระองค์ไชยานุชิตและน้ำดิบเอกชน) ค่าความเค็ม **0.45 - 0.56** กรัม/ลิตร
 - กปภ.สาขาบางคล้า** : คลองพระองค์ไชยานุชิต
ค่าความเค็ม **0.96 - 1.08** กรัม/ลิตร
 - กปภ.สาขาฉะเชิงเทรา** : คลองท่าไข่
ค่าความเค็ม **1.37 - 1.48** กรัม/ลิตร



- #### กปภ.ข.2
- กปภ.สาขาปทุมธานี** : แม่น้ำเจ้าพระยา
ค่าความเค็ม **0.18 - 0.20** กรัม/ลิตร
 - กปภ.สาขาัญบุรี** : คลองชลประทาน 13
ค่าความเค็ม **0.17 - 0.18** กรัม/ลิตร



- #### กปภ.ข.4
- กปภ.สาขาตะกั่วป่า** : คลองทุ่งมะพร้าว
ค่าความเค็ม **0.07** กรัม/ลิตร (ข้อมูลถึง วันที่ 26 เม.ย.2564)
 - กปภ.สาขาปากพนัง** : แม่น้ำปากพนัง
ค่าความเค็ม **0.52 - 0.59** กรัม/ลิตร



เวลาเก็บตัวอย่าง : กปภ.สาขาปทุมธานี เก็บตัวอย่างน้ำดิบ ณ เวลา 12.00 น.
กปภ.สาขาบางปะกง บางคล้า ฉะเชิงเทรา ัญบุรี ตะกั่วป่า และปากพนัง เก็บตัวอย่างน้ำดิบ ณ เวลา 8.00 น.